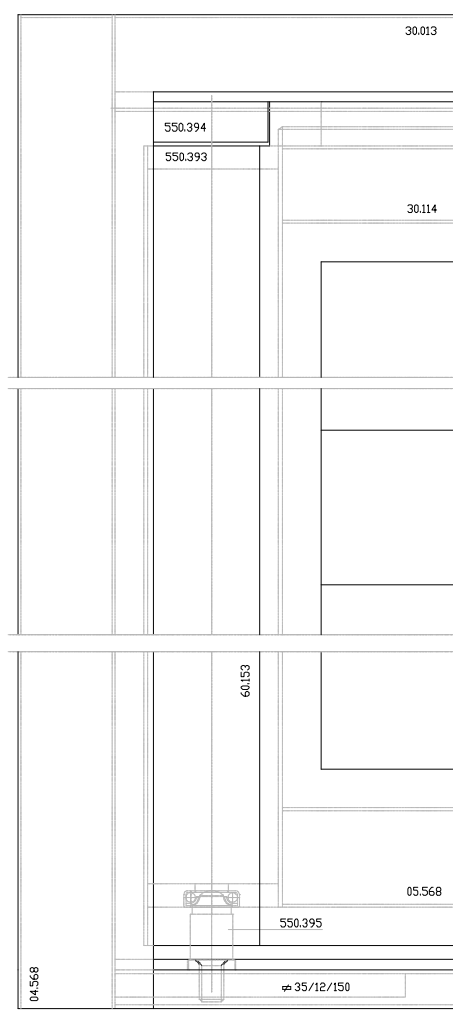
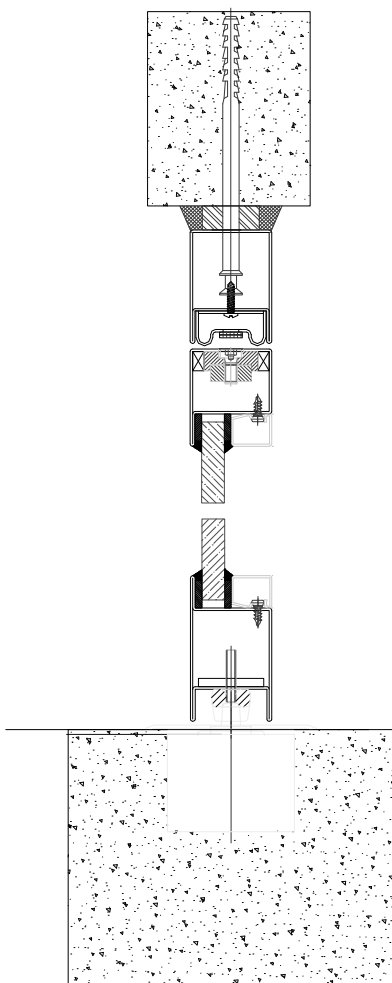


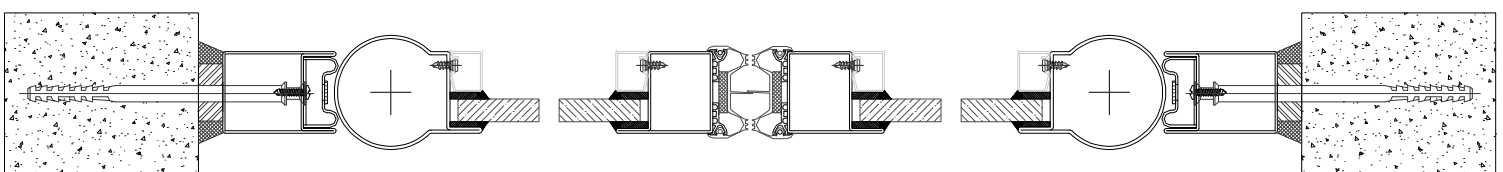
PORTE VITREE, PF30' A 60' (E30 A E60), VA ET VIENT, A 2 VANTAUX, EN PROFIL ACIER DE LA GAMME ECONOMY 50 (E30 A E60) DE JANSEN AVEC INTEGRATION D'UNE GACHE ELECTRIQUE

1 - COMPOSITION DU SYSTEME

Porte vitrée PF30' à 60', va & vient, à 2 vantaux, en profilé acier de la gamme ECONOMY 50 (E30 à E60) de JANSEN avec contrôle d'accès par gâche électrique.



Coupe A-A



Coupe A-A

2 - DESCRIPTION DU SYSTEME

Porte vitrée, PF30' à 60' (E 30 à E60), va & vient à 2 vantaux en profilé acier de la gamme ECONOMY 50 (E30 à E60) de JANSEN avec contrôle d'accès par gâche électrique, composée de :

- **Huisserie :**
 - profilés tubulaires en acier laminé ou étiré à froid, qualité RSt 37.2, de 15/10^{ème} d'épaisseur, assemblé par soudure et suivie d'un meulage et d'un ponçage.
 - profilé support du joint intumescent en tôle pliée de 15/10^{ème} fixée à l'intérieur des profils formant l' huisserie par vis au pas de 500mm avec addition d'une bande de joint intumex, ...
- **Vantaux :** profilés tubulaires de 15/10^{ème} d'épaisseur & poteau rond anti-pince doigt de 20/10^{ème} d'épaisseur, en acier laminé ou étiré à froid, qualité RSt 37.2, assemblé par soudure et suivie d'un meulage et d'un ponçage.
- **Remplissage :** vitrage simple PF30' à 60' de type CONTRAFLAM LITE EW de V.S.G.I. de 14mm d'épaisseur, maintenu par des parcloses en acier de manière invisible au moyen de boutons-pression en acier zingué, par bandes minérales FIBERFRAX et par joints en silicone PYROSIL B de ILLBRUCK ...
- **Equipements et accessoires :**
 - les montants au droit du battement central seront munis d'un joint anti-pince-doigt et gainé d'un joint intumescent, ...
 - chaque vantail sera articulé en partie basse par un pivot de sol BTS 80 F de DORMA avec bras en acier et en partie haute par une penture et une garniture en acier, ...
 - la manœuvre des vantaux sera assurée par une poignée de tirage en acier de 400mm de hauteur et de 40mm de diamètre OU par des bâtons de Maréchal, toute hauteur de part et d'autre des vantaux, ...
 - condamnation éventuelle des vantaux par 2 gâches TV 600 de DORMA montées dans la traverse supérieure de l' huisserie OU par 2 serrures encastrées assurant 2 points de fermeture (haut et bas)
- **Mise en œuvre d'une gâche électrique de contrôle d'accès** de type TV 600 de DORMA suivant PV Feu du fabricant, ... mise en œuvre dans la traverse supérieure de l' huisserie.
- **Plaques de fixation :**
 - toutes les plaques de fixation en acier telles que les plaques d'ancrage, plaques de base, semelles, supports, cales, raidisseurs éventuels, ... devront être conformes aux règles professionnelles du S.N.F.A., relatives aux spécifications de mise en œuvre des façades métalliques, ainsi qu'au DTU en vigueur. Celles ci seront en acier galvanisé à chaud selon norme NF P 20.351.
 - la protection devra être rétabli, après tout soudage éventuel effectué sur chantier, au moyen d'une peinture à poudre de zinc.
- **Équipement de fixation :** La fixation des éléments en métal au bâtiment, sera assurée par des vis d'ancrage, goujons d'ancrage, tiges d'ancrage, douilles, etc., appropriés à chaque cas particulier et à l'application concernée.
- **Tous les calfeutrements** nécessaires à une parfaite finition et étanchéité devront être prévus, ...
- **Suivant plans, coupes et élévations architecte**

Les profilés en acier seront traités contre la corrosion et recevront le revêtement de finition après les travaux de soudure, de perçage, de meulage, Le choix des traitements anticorrosion et des revêtements de finition par thermolaquage à base de poudre polyester (couleur au choix de l'architecte) sera fait conformément à la norme NF P 24-351 définissant les types de traitement de surface applicables en ambiance intérieure et extérieure.

Référence de qualité : Profilé en acier de la gamme ECONOMY 50 (E30 à E60) de JANSEN suivant PV de Classement N°05-V-009