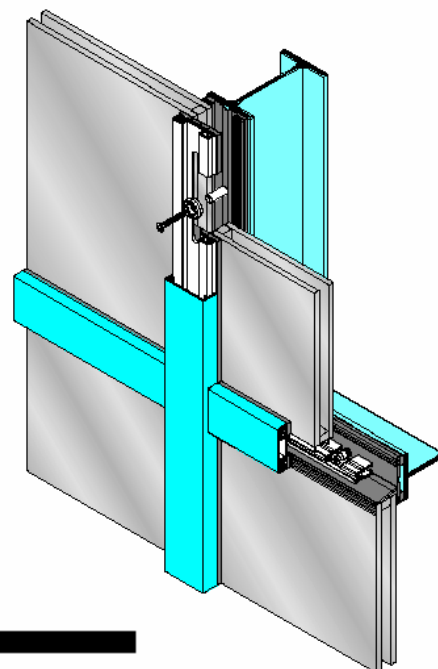


# MUR-RIDEAU EN PROFIL ACIER DU COMMERCE SUIVANT LE PROCÉDE VISS-BASIC DE JANSEN

## 1 - COMPOSITION DU SYSTÈME

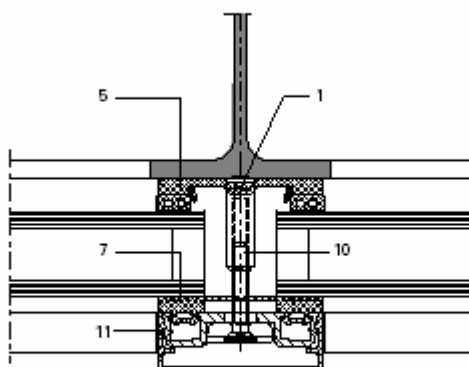
Mur rideau de grande hauteur en profil acier du commerce suivant le procédé VISS-BASIC de JANSEN :

- 50 ou 60 mm de largeur de face vue des capots d'habillage au droit des montants et des traverses,
- Pour épaisseurs d'élément de remplissage ( double vitrage, EdR, fenêtres, ...) de 20 à 40 mm,
- Pour simples vitrages de 6 à 10 mm,



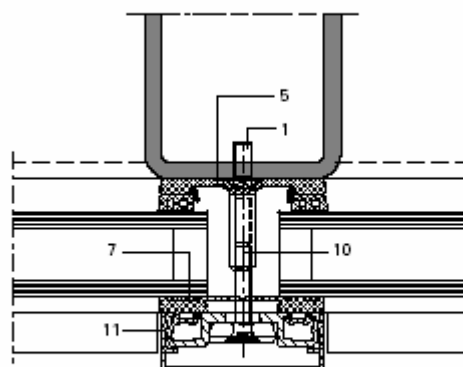
Jansen VISS-Basic TV 1 V

Schweißbolzen/Goujon à souder

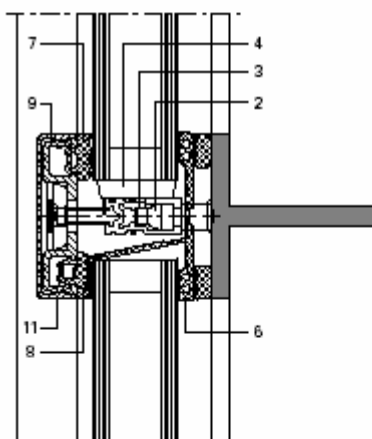


Jansen VISS-Basic TV 1 V

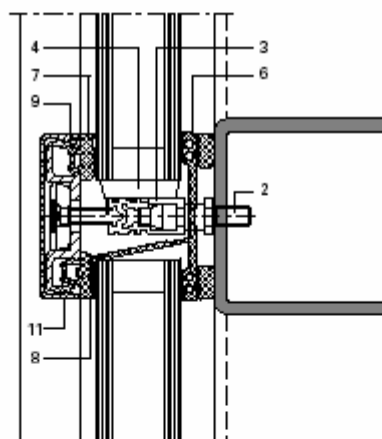
Schraubbolzen/Goujon à visser



Schweiß-Traganker/Boulon-support à souder



Schraub-Traganker/Boulon-support à visser



Pos. Artikel

- 1 Schweiß- oder Schraubbolzen
- 2 Schweiß-Traganker oder Schraub-Traganker
- 3 Falzprofil (örtlich)
- 4 Tragklotz
- 5 Innendichtung (vertikal)
- 6 Innendichtung (horizontal mit Dichtungslappen)
- 7 Aussendichtung vertikal/Riegel oben
- 8 Aussendichtung Riegel unten
- 9 Anpressprofil
- 10 Schraube mit Zentrierscheibe
- 11 Abdeckprofil

Pos. Article

- 1 Goujon à souder ou goujon à visser
- 2 Boulon-support à souder ou boulon-support à visser
- 3 Profilé de feuillure (ponctuel)
- 4 Cale de remplissage
- 5 Joint vertical intérieur
- 6 Joint horizontal intérieur avec languette d'étanchéité
- 7 Joint vertical extérieur/traverse en haut
- 8 Joint extérieur/traverse en dessous
- 9 Profilé de fixation
- 10 Vis avec rondelle de centrage
- 11 Profilé de recouvrement

## 2 - DESCRIPTION DU SYSTÈME

**Mur rideau de grande hauteur en profil acier du commerce suivant le procédé VISS-BASIC de JANSEN** dont l'ossature (montants & traverses) sera réalisée à l'aide de profilés en acier du commerce et dont les remplissages (vitrages, EdR, fenêtres, ...) seront maintenus par des profilés couvre-joints serreurs et goujons en inox :

- **Montants & Traverses** : profilés en acier du commerce (tube, IPE, HEA, ...), de sections adaptées en fonction des contraintes statiques conformément aux règles Neiges et Vents.
- **Goujons en inox** : dispositif de fixation des profilés couvre-joints serreurs sur l'ossature par des goujons en inox soudés ou vissés sur les traverses et montants. Les goujons porteront à une extrémité un taraudage pour recevoir une vis en acier inoxydable avec rondelle de centrage en polyamide,
- **Calage d'assise** :
  - support de cale : tronçon de profilé extrudé en alliage d'aluminium 6060 brut,
  - goujon support : pièce en acier inoxydable fixé par soudure ou vissée dans le profilé de trame assurant le maintien du support de cale. Le nombre de boulons supports dépendra du poids du remplissage et de son épaisseur. La disposition devra être conforme aux normes, aux prescriptions du fabricant du système et du fabricant du verre.
  - cale d'assise en polyamide renforcé de fibres de verre
- **Couvre-joints serreurs** en profilés extrudés en alliage d'aluminium 6060 (selon NF A 50-411) :
  - les profilés couvre-joints serreurs porteront 2 rainures destinées au clippage de la garniture d'étanchéité extérieure. Ils pourront être simples ou équipés d'un capot d'habillage clippé.
  - le joint d'étanchéité, comportera des trous oblongs de 100 mm, au pas de 150 mm environ pour le passage des vis de fixation des boutons d'isolation.
- **Capots d'habillage** clippés sur le profil couvre-joint, en profilés extrudés en alliage d'aluminium 6060 (selon NF A 50-411) **anodisés ou laqué, acier inoxydable, ...**
- **Garniture d'étanchéité** : La pose des vitrages et des panneaux s'effectuera au moyen de joints d'étanchéité profilés en E.P.D.M. de couleur noire, conforme à la norme NF P 85-301 et de dureté 65 Shores :
  - la garniture d'étanchéité intérieure sera maintenue sur les montants et traverses par le biais des goujons et par un point de colle aux extrémités. La garniture horizontale sera munie d'une lèvre destinée à protéger le chant supérieur des remplissages tout en assurant l'aération et le drainage des eaux d'infiltration. Les joints horizontaux et verticaux se trouveront dans un même plan à l'intérieur permettant d'obtenir un plan d'étanchéité fermé.
  - la garniture d'étanchéité extérieure (filantes verticalement et découpées à dimension horizontalement) seront clippées dans les gorges du profilé couvre-joint serreur.
  - il sera nécessaire d'étancher avec soin les joints d'étanchéité aux points de croisement, aux jointures en « T » et dans les angles au moyen d'une pâte à coller et à étancher.
- **L'aération et le drainage des feuillures** vers l'extérieur se feront au moyen de pièces de décompression appropriées introduites à cet effet dans la zone de la traverse située en dessous du profilé de recouvrement extérieur.
- **Remplissages** :
  - vitrages isolants sous certification CEKAL de 20 à 38 mm d'épaisseur, maintenus à l'aide des profilés couvre-joints serreurs sur 4 côtés,
  - vitrages simples de 6 à 10 mm d'épaisseur, maintenus à l'aide des profilés couvre-joints serreurs sur 4 côtés,
  - éléments de Remplissage (EdR) type CB-E à bords aminci, bénéficiant d'un Avis Technique à caractère favorable en cours de validité, maintenus à l'aide des profilés couvre-joints serreurs sur 4 côtés,
  - fenêtres en acier ou en aluminium, traditionnelles ou bénéficiant d'un Avis Technique et ayant fait la preuve de leur compatibilité avec le procédé VISS-TV, maintenues à l'aide des profilés couvre-joints serreurs sur 4 côtés,

- **Plaques de fixation :**

- elles devront transmettre, sans désordre, les différentes charges au gros œuvre, permettre le réglage des montants dans les trois dimensions et absorber les dilatations longitudinales et verticales de la façade.
  - toutes les plaques de fixation en acier telles que les plaques d'ancrage, plaques de base, semelles, supports, cales, raidisseurs éventuels, ... devront être conformes aux règles professionnelles du S.N.F.A., relatives aux spécifications de mise en œuvre des façades métalliques, ainsi qu'au DTU en vigueur.
  - celles ci seront en acier galvanisé à chaud selon norme NF P 20.351.
  - la protection devra être rétabli, après tout soudage éventuel effectué sur chantier, au moyen d'une peinture à poudre de zinc.
- **Équipement de fixation :** La fixation des éléments en métal au bâtiment, sera assurée par des vis d'ancrage, goujons d'ancrage, tiges d'ancrage, douilles en plastique, etc., appropriés à chaque cas particulier et à l'application concernée.
- **Traitement du Joint de Dilatation** dans le sens horizontal par l'intermédiaire de 2 montants. Dans le sens vertical, la dilatation sera reprise à l'aide de manchons spéciaux adaptés et logés dans la tubulure des montants. Ces adaptations seront à réaliser sans nuire à l'étanchéité et l'esthétique générale de la façade.
- **Tous les calfeutremments** nécessaires à une parfaite finition et étanchéité devront être prévus. Ils seront réalisés en tôle d'acier ou d'aluminium laqué, avec en première barrière un joint d'étanchéité à la pompe conformes aux indications du SNJF (1<sup>er</sup> catégorie) et en deuxième barrière une membrane d'étanchéité.

**Les montants et traverses pourront être assemblés** selon le principe modulaire (raccords enfichables) ou avec des raccords soudés, selon la taille des éléments, la composition et le type de construction. Il sera également possible de combiner ces deux procédés :

- Par soudage en atelier sous forme d'échelles : Dans la méthode de construction par éléments, les traverses devront être soudées sur tout le périmètre. Sur les constructions exposées aux intempéries, il sera recommandé d'assurer l'étanchéité de la zone de la rainure au moyen de mastic à élasticité permanente sous forme de cône.
- Dans la méthode modulaire, les traverses pourront être fixées entre les montants au moyen de raccords en T maintenu par vis autotaraudeuse en inox. L'étanchéité sera réalisée au moyen d'une manchette d'étanchéité en joint EPDM noir ou de mastic à élasticité permanente. Afin de tenir compte des tolérances ou des dilatations, il est nécessaire de prévoir un jeu d'env. 5 mm à chaque extrémité des traverses.

**Conditions de conception :**

- Les façades devront satisfaire aux exigences de la norme expérimentale P 28-004 qui définit les spécifications et méthodes de détermination du point de vue résistance mécanique, résistance aux chocs, sécurité et habitabilité.
- Les fenêtres intégrées dans la façade devront satisfaire aux exigences des normes NF P 20-501 & P 24-301 et plus particulièrement de la norme NF P 20-302 (satisfaction aux critères de résistance mécanique communs et spécifiques). Les fenêtres non traditionnelles devront bénéficier d'un Avis Technique à caractère favorable de la part d'un bureau de contrôle agréé.
- Les glaces utilisées devront être calculées par application du DTU 39
- Les vitrages isolants devront faire l'objet de la certification CEKAL
- Le drainage des traverses devra être réalisé conformément au DTU 39

**Les montants et traverses seront traités contre la corrosion et recevront le revêtement de finition** après les travaux de soudure, de perçage, de meulage, ... . Le choix des traitements anticorrosion et des revêtements de finition par thermolaquage base de poudre polyester sera fait conformément à la norme NF P 24-351 définissant les types de traitement de surface applicables en ambiance intérieure et extérieure.

**Référence de qualité :** Système VISS-BASIC de JANSEN